



Jakelun mukaan

## LAUSUNTOPYYNTÖ MAA- JA METSÄTALOUSHMINISTERIÖN ASETUKSESTA KARHUKIINTIÖKSI 2019-2020

Maa- ja metsätalousministeriö pyytää mahdollista lausuntoanne oheisesta ministeriön asetusluonnoksesta, joka koskee karhun suurimman saalismäärän asettamista metsästysvuodelle 2019-2020.

Lausunnot pyydetään toimittamaan viimeistään 30.6.2019 ensisijaisesti sähköpostilla osoitteeseen kirjaamo@mmm.fi tai kirjeitse osoitteeseen maa- ja metsätalousministeriö, PL 30, 00023 VALTIONEUVOSTO. Sähköiset lausunnot tulee toimittaa pdf- ja lausuntoyhteenvedon laatimisen nopeuttamiseksi word- tai rtf-tallennusmuodossa.

Tämä lausuntopyyntö on lähetetty vain sähköisenä.

Lisätietoja asiasta antaa erityisasiantuntija Jussi Laanikari (p. 040-733 6229).

Osastopäällikkö

Juha S. Niemelä

Erityisasiantuntija

Jussi Laanikari

LIITTEENÄ Asetusluonnos suomeksi ja ruotsiksi  
Muistio

Ministeriön lausuntopyynnöt löytyvät myös internet-sivustolta [MMM:n vireillä olevat lausuntopyynnöt](#)

Jakelu ympäristöministeriö  
sisäministeriö/Rajavartiolaitos  
maa- ja metsätalousministeriö / osastot  
Luonnonvarakeskus (Luke)  
Suomen ympäristökeskus SYKE  
Suomen riistakeskus  
Metsähallitus  
Poliisihallitus  
Paliskuntain yhdistys  
Saamelaiskäräjät  
Maa- ja metsätaloustuottajain Keskusliitto (MTK)  
Svenska lantbruksproducenternas centralförbund (SLC)  
Suomen Luonnonsuojeluliitto  
WWF Suomi  
Suomen Metsästäjäliitto ry  
Suomen Mehiläishoitajain Liitto SML ry  
Natur och Miljö r.f  
Luonto-Liitto  
Luonnonsuojeluliitto Tapiola

Allekirjoitettu lausuntopyyntö on maa- ja metsätalousministeriön arkistossa.



Enligt sändlista

## **BEGÄRAN OM UTLÅTANDE OM FÖRORDNING OM JAKT PÅ BRUNBJÖRN 2019-2020**

Jord- och skogsbruksministeriet ber utlåtanden om det bifogade utkastet till ministeriets förordning som gäller att fastställa den största tillåtna bytesmängden av björn för jaktåret 2019-2020.

Utlåtandena lämnas senast 30.6.2019 i första hand per e-post till kirjaamo@mmm.fi eller per post till Jord- och skogsbruksministeriet, PB 30, 00023 STATSRÅDET. De elektroniska utlåtandena ska vara sparade i word- eller rtf-format för att sammanställning av utlåtandena ska ske snabbare.

Denna begäran har sänts endast i elektronisk form.

Mer information ges av specialsakkunnig Jussi Laanikari (tfn 040 733 6229).

Avdelningschef

Juha S. Niemelä

Specialsakkunnig

Jussi Laanikari

BILAGOR utkast till förordning på finska och svenska  
promemoria

Ministeriets begäran om utlåtanden finns också på [Ministeriet > På remiss](#)

Sändlista miljöministeriet  
inrikesministeriet/Gränsbevakningsväsendet  
jord- och skogsbruksministeriet /avdelningar  
Naturresursinstitutet (Luke)  
Finlands miljöcentral SYKE  
Finlands viltcentral  
Forststyrelsen  
Polisstyrelsen  
Renbeteslagens förbund  
Sametinget  
Maa- ja metsätaloustuottajain Keskusliitto (MTK)  
Svenska lantbruksproducenternas centralförbund (SLC)  
Finlands naturskyddsförbund  
WWF Suomi  
Finlands jägarförbund  
Finlands biodlares förbund SML  
Natur och Miljö rf  
Luonto-Liitto  
Luonnonsuojeluliitto Tapiola

Den undertecknade begäran om utlåtande finns i jord- och skogsbruksministeriets arkiv.

## Maa- ja metsätalousministeriön asetus

### poikkeusluvan ja alueellisen kiintiön nojalla sallittavasta karhun metsästyksestä metsästysvuonna 2019—2020

Maa- ja metsätalousministeriön päätöksen mukaisesti säädetään metsästyslain (615/1993) 41 §:n 5 momentin ja 41 a §:n 4 momentin nojalla, sellaisina kuin ne ovat, 41 §:n 5 momentti laissa 206/2013 ja 41 a §:n 4 momentti laissa 159/2011:

#### 1 §

##### *Suurin sallittu saalismäärä*

Metsästyslain (615/1993) 41 a § 3 momentissa tarkoitetun poikkeusluvan ja metsästyslain 41 a §:n 4 momentissa tarkoitetun alueellisen kiintiön perusteella saaliiksi saatujen karhujen määrä saa olla yhteensä enintään 313 yksilöä metsästysvuonna 2019—2020.

#### 2 §

##### *Poronhoitoaluetta koskeva kiintiö*

Edellä 1 §:ssä mainitusta suurimmasta sallitusta saalismäärästä saa metsästyslain 41 a §:n 4 momentissa tarkoitetulla perusteella metsästettävien karhujen määrä olla metsästyslaissa säädettyistä poikkeusluvista annetun valtioneuvoston asetuksen (452/2013) 8 §:n 2 momentissa tarkoitetulla itäisellä poronhoitoalueella 70 yksilöä ja läntisellä poronhoitoalueella 15 yksilöä.

#### 3 §

##### *Voimaantulo*

Tämä asetus tulee voimaan x päivänä heinäkuuta 2019 ja on voimassa 31 päivään heinäkuuta 2020.

Helsingissä xx päivänä kesäkuuta 2019

Maa- ja metsätalousministeri Jari Leppä

Erityisasiantuntija Jussi Laanikari

## **Jord- och skogsbruksministeriets förordning**

### **om jakt på brunbjörn som sker med stöd av dispens och en regional kvot under jaktåret 2019—2020**

I enlighet med jord- och skogsbruksministeriets beslut föreskrivs med stöd av 41 § 5 mom. och 41 a § 4 mom. i jaktlagen (615/1993), sådant de lyder 41 § 5 mom. i lag 206/2013 och 41 a § 4 mom. i lag 159/2011:

#### 1 §

##### *Största tillåtna bytesmängd*

Det sammanlagda antalet brunbjörnar som får fällas vid jakt som sker med stöd av dispens enligt 41 a § 3 mom. i jaktlagen (615/1993) och den regionala kvoten enligt 41 a § 4 mom. i jaktlagen får uppgå till högst 313 individer under jaktåret 2019—2020.

#### 2 §

##### *Kvot för renskötselområdet*

Av den största tillåtna bytesmängden enligt 1 § får antalet brunbjörnar som jagas på den grund som avses i 41 a § 4 mom. i jaktlagen uppgå till 70 individer på den östra delen av renskötselområdet som avses i 8 § 2 mom. i statsrådets förordning om dispens enligt jaktlagen (452/2013) och till 15 individer på den västra delen av renskötselområdet som avses i det momentet.

#### 3 §

##### *Ikraftträdande*

Denna förordning träder i kraft den x juli 2019 och gäller till och med den 31 juli 2020.

Helsingfors den x juni 2019

Jord- och skogsbruksminister Jari Leppä

Specialsakkunnig Jussi Laanikari

## MAA- JA METSÄTALOUSMINISTERIÖN ASETUS POIKKEUSLUVAN TAI ALUEEL- LISEN KIINTIÖN NOJALLA SALLITTAVASTA KARHUN METSÄSTYKSESTÄ MET- SÄSTYSVUONNA 2019–2020

### Pääasiallinen sisältö

Maa- ja metsätalousministeriön asetuksessa esitetään suurimmat sallitut saalismäärät karhun rauhoituksesta poikkeamiseksi koko Suomeen sekä aluerajoitus, joka perustuu metsästyslaissa säädetyistä poikkeusluvista annetun valtioneuvoston asetuksen (452/2013) 8 pykälän 2 momenttiin, jonka mukaan karhun poronhoitoalueella tapahtuvaa metsästystä varten maa- ja metsätalousministeriö määrää erikseen kiintiöt itäiselle poronhoitoalueelle sekä läntiselle poronhoitoalueelle. Viime vuoden asetuksen tapaan ei ole tarpeen säätää tarkempia aluerajoituksia eri kannanhoitoalueille, sillä Suomen karhukannan hoitosuunnitelman päivitetty luonnos on viimeisteltävänä.<sup>1</sup> Uudessa hoitosuunnitelmaluonnoksessa Suomi jaetaan karhukannan hoidossa kahteen kannanhoidon suuralueeseen, joita ovat poronhoitoalue ja muu Suomi. Muu Suomi käsittää kannanhoitoalueet vakiintuneen kannan hoitoalue, levittäytymisvyöhyke ja kehittyvän kannan hoitoalue. Ennakoiden kannanhoidon aluejako, maa- ja metsätalousministeriö jättää Suomen riistakeskuksen harkintaan poikkeuslupien tarkemman kohdentamisen.

Ministeriö pitää tärkeänä, että kannanhoidollisten poikkeuslupien päätösharkinnassa voitaisiin huomioida karhujen aiheuttamia vahinkoja ja ongelmia nykyistä paremmin ja joustavammin. Vapaampi kohdentaminen tuo joustavuutta mm. eri kannanhoitoalueiden rajoilla olevien yhteislupien tarkoituksenmukaisempaan hyödyntämiseen. Maa- ja metsätalousministeriö katsoo erityisesti, että karhun poikkeuslupien kohdentamisessa tulee huomioida eri alueiden vahinkokehityksen lisäksi myös alueen hirvieläinkantojen tila suhteessa karhukantaan. Huomiota tulee edelleen keskittää myös metsäpeurakannan turvaamiseen Suomenselällä ja Kainuussa. Metsäpeuran huomioiminen luvituksessa parantaa myös käynnissä olevan useampivuotisen Metsäpeura -Life -hankkeen onnistumisen mahdollisuuksia. Hankkeen budjetti on 5,16 miljoonaa euroa, josta EU:n rahoittama osuus on 3,05 miljoonaa euroa (60%). Maa- ja metsätalousministeriö osallistuu hankkeeseen 1,32 miljoonan euron osuudella.<sup>2</sup>

Karhu kuuluu luontodirektiivin IV liitteeseen eli on tiukasti suojeltu laji. Suomen karhukanta on kuitenkin riittävän suurella tasolla, jotta sitä voidaan säädellä luontodirektiivin sallimalla ns. kannanhoidollisella metsästyksellä. Ministeriön tavoitteena on vakiinnuttaa kanta poronhoitoalueen ulkopuolella nykyiselle tasolle, mutta pyrkiä saamaan karhukanta leviämään laajemmalle alueelle. Poronhoitoalueella tavoitteena on vähentää karhun aiheuttamia vahinkoja.

Maa- ja metsätalousministeriö pyrkii asetuksen avulla säätelemään karhun metsästystä karhukannan hoitosuunnitelman tavoitteiden mukaisesti niin, että karhuja esiintyy tasaisemmin sopivissa elinympä-

---

<sup>1</sup> Hoitosuunnitelma vahvistetaan aikaisintaan vasta, kun EU:n tuomioistuimen ratkaisuehdotus C-674/17 susien kannanhoidollisesta metsästyksessä on nähtävillä.

<sup>2</sup> <https://riista.fi/metsapeuroja-aletaan-palauttaa-luontoon-laajalla-hankkeella/>

päristöissä koko maassa. Kuten hoitosuunnitelmassa todetaan, levittäytyminen mahdollistetaan ylläpitämällä alueellisesti porrastettua yksilöiden suojelua levittäytymisalueilla.

Luonnonvarakeskuksen (Luke) [arvion](#) mukaan Suomessa karhujen kokonaisyksilömäärän arvioidaan ennen vuoden 2019 metsästyskautta olevan 2020–2130 yksilöä. Lukumääräarvio on noin 5 % pienempi kuin vuoden 2017 arvio. Karhukannan yhtäjaksoinen, vuonna 2012 alkanut kasvu on taitunut.<sup>3</sup>

Luvut eivät ole absoluuttinen tieto karhujen määrästä vaan arvio karhukannasta. Erillisiä pentueita arvioitiin olevan **193-222**, mikä on 4 % vähemmän kuin 2017 (**201-232**).

Alueelliset muutokset karhukannassa olivat selvimmät lähinnä Itä-Suomessa vakiintuneen karhukannan hoitoalueella. Mainitun alueen pohjoisosassa karhukanta pieneni, mutta runsastui alueen eteläosassa. Levittäytymisvyöhykkeellä muutokset olivat samansuuntaisia; pohjoisessa vähenemistä ja etelässä hienoista kasvua. Kaiken kaikkiaan muutokset Suomen karhukannassa olivat vähäisiä vuoden 2017 tilanteeseen verrattuna.

Asetuksessa suurimmaksi sallituksi saalismääräksi koko maan osalta esitetään **313**. Edellisen vuoden metsästyskiintiö oli 355. Kiintiöt alueittain olisivat seuraavat (suluissa edellinen vuosi). Koko Suomen verotusprosentiksi esitetään 15,1% (16,1%) jakautuen seuraavasti: Muu Suomi 228 (n. 13% verotus) ja poronhoitoalue 85 (15 läntinen, 70 itäinen, n. 25% verotus).

Karhukanta Suomessa on suotuisalla suojelutasolla. Laji on pitkäikäinen eli luonnollinen kuolleisuus ei juuri vähennä kantaa edes heikossa ravintotilanteessa. Urokset tappavat pentuja, mutta naaraat suojaavat tehokkaasti pentujaan. Ei välttämättä lisääntynyt joka vuosi, mutta tuotto ollut keskimäärin 193 pentuetta (363 pentua 2019). Kannanhoidollinen metsästys ei kohdistu juuri ollenkaan lisääntyvään kantaan, koska pennulliset naaraat ja alle 1 vuotiaat pennut ovat aina rauhoitettuja. Suomen karhukantaan vaikuttaa tulomuutto Venäjältä, missä kannantiheys on suurempi kuin Suomessa. Tulomuuton seurauksena kannan geneettinen monimuotoisuus on kasvanut nopeasti 1990-luvun puolessavälissä alkaneella tarkastelujaksolla poronhoitoalueen ulkopuolella. Urosvoittoinen (63 %) ja nuori karhusaalis on vastaavasti merkinnyt sitä, että karhukannan lisääntymistuloksen kannalta avainasemassa olevien aikuisten naaraiden metsästyskuolleisuus on ollut pienempää. Aikuisten suhteellista osuutta pienentäneen tulomuuton ohella se, että huomattava osa itäisen Suomen aikuisista uroksista siirtyy Venäjän puolelle ennen metsästyskauden alkua. Kalenterivuoden 2018 karhun tunnettu kokonaisyksilömäärä oli 349 yksilöä, josta metsästyksen osuus oli 335 yksilöä (96 %). Todellinen saalisprosentti oli tyypillisesti pienempi (15,2%) kuin kiintiön laskennallinen verotusprosentti (16,1%). Suomen karhukannan on arvioitu kestävän 14 % suuruisia pyyntiverotusta ilman kannan pienenemistä.

---

<sup>3</sup> Kanta-arvio on löydettävissä osoitteesta [http://riistahavainnot.fi/suurpedot/suurpetotutkimus/wp-content/uploads/sites/4/2019/05/Karhukanta\\_Suomessa\\_2018.pdf](http://riistahavainnot.fi/suurpedot/suurpetotutkimus/wp-content/uploads/sites/4/2019/05/Karhukanta_Suomessa_2018.pdf)



## 1 Nykytila

Metsästyslain 41 §:n 5 momentin mukaan poikkeuslupien ja 41 a §:n 4 momentissa tarkoitetun kiintiön nojalla (sellaisina kuin ne ovat laissa 159/2011) pyydetävän saaliin vuotuista määrää voidaan rajoittaa maa- ja metsätalousministeriön asetuksella, jossa voidaan antaa tarkempia säännöksiä siitä, mitä riistaeläinlajeja rajoitus koskee, suurimmasta sallitusta saalismäärästä, saalisyksilöiden sukupuolesta ja iästä sekä alueesta, jota rajoitus koskee. Ministeriöllä on siten toimivalta rajoittaa poikkeuslupien nojalla pyydetävän saaliin määrää ja aluetta.

Metsästyslain 41 §:n mukaiset poikkeusluvut myöntää Suomen riistakeskus. Riistahallintolain (158/2011) 2 §:n mukaan Suomen riistakeskuksen julkisiin hallintotehtäviin kuuluvat metsästyslaisissa säädettyt tehtävät. Suomen riistakeskus on itsenäinen julkisoikeudellinen laitos, jossa edellä mainittujen kaltaiset julkiset hallintotehtävät tehdään rikosoikeudellisella virkavastuulla. Riistakeskusta ohjaa ja valvoo maa- ja metsätalousministeriö. Poikkeuslupiin liittyvä Suomen riistakeskuksen harkintavalta on myös hyvin pitkälle sidottua harkintaa, jota rajaavat Euroopan unionin luonto- ja lintudirektiivit. Suomen riistakeskuksen luvat koskevat lisäksi yksittäistä eläintä tai eläimiä. Riistakeskuksen harkintaa rajaa myös tämä maa- ja metsätalousministeriön asetuksella määräämä suurin sallittu saalismäärä ja aluetta koskeva rajoitus. Suomen riistakeskus ei voi poiketa näistä määristä tai myöntää poikkeuslupia asetuksessa mainitun alueen ulkopuolelle.

Myöntämisperusteet on säädetty EU:n neuvoston direktiiveissä, ja niillä on siten olemassa tietty tulkintasisältö, joka on muotoutunut Euroopan yhteisöjen tuomioistuimen ratkaisujen sekä luontodirektiivin tiukkaa suojelua koskevan ohjeasiakirjan kautta. Erityisenä edellytyksenä on kaikissa tapauksissa se, ettei muuta tyydyttävää ratkaisua ole.

Karhu kuuluu luontodirektiivin IV liitteen ns. tiukasti suojeltuihin lajeihin. Luontodirektiivin 12 artikla edellyttää, että jäsenvaltioiden on toteutettava tarpeelliset toimenpiteet näiden lajien tiukan suojelujärjestelmän käyttöönottamiseksi ja kiellettävä mm. kaikki näiden lajien yksilöitä koskeva tahallinen pyydystäminen ja tappaminen. EU:n jäsenenä Suomi on velvollinen saattamaan yhteisöoikeuden säännökset voimaan ja noudattamaan niissä asetettuja tavoitteita suotuisan suojelun tason säilyttämiseksi. Metsästyslain 37 §:n 3 momentin mukaan karhu on aina rauhoitettu.

Luontodirektiivi sallii kuitenkin poikkeamisen tiukasta suojelujärjestelmästä. Direktiivin 16 artiklassa säädetään tarkemmin niistä yksityiskohdista, joita suojelusta poikkeamisessa on sovellettava. Suojelusta poikkeaminen on mahdollista, mikäli toimenpiteelle ei ole muuta tyydyttävää ratkaisua eikä poikkeaminen heikennä lajin suojelutasoa. Tämän lisäksi poikkeamisen on täytettävä yksi erityisistä poikkeamisperusteista, esim. erityisen merkittävien vahinkojen estäminen tai ns. kannanhoidolliset perusteet. Luontodirektiivissä ei ole erityisiä vuodenaikaan sidottuja rajoitteita poikkeamiselle, joten poikkeaminen näiden lajien suojelusta on siten mahdollista myös keväällä. Luontodirektiivi kuitenkin edellyttää kansallisen viranomaisen tapauskohtaista harkintaa.

Suomi on pannut täytäntöön luontodirektiivin 16 artiklan poikkeussäätelyn metsästyslailla. 1.3.2011 lukien sääntely on metsästyslain 41 sekä 41 a §:ssä. Poikkeuslupa karhun metsästämisiksi voidaan myöntää erityisenä vahinkoperusteisena poikkeuslupana. Poikkeamisella pyritään esimerkiksi estämään merkittäviä vahinkoja tai turvaamaan ihmisten turvallisuutta. Poikkeaminen ei saa kuitenkaan heikentää lajin suotuisaa suojelutasoa tai sen saavuttamista ja poikkeaminen on mahdollista vain, jos ei ole muuta tyydyttävää keinoa ratkaista karhun aiheuttamaa ongelmaa. On kuitenkin huomattava, että tämän lisäksi suurpetoja voidaan metsästää myös silloin, kun ne eivät ole aiheuttaneet vahinkoa. Tällaiset kannanhoidollisella perusteella myönnettävät luvat ovat tarpeen kannan

säätelmiseksi ja eläinten arkuuden säilyttämiseksi. Kannanhoidollisista poikkeusluvista säädetään metsästyslain 41 a §:n 3 momentissa, jossa todetaan, että karhua koskeva poikkeuslupa voidaan myöntää myös tarkoin valvotuissa oloissa valikoiden ja rajoitetusti tiettyjen yksilöiden pyydystämiseksi tai tappamiseksi. Poronhoitoalueen alueellisesta kiintiöstä säädetään metsästyslain 41 a §:n 4 momentissa.

Valtioneuvoston asetuksessa metsästyslaissa säädetyistä poikkeuksista (452/2013) on säädetty poikkeuslupien hakemisesta, poikkeamisen edellytysten arvioinnista, kannanhoidollisen metsästyksen ajoista, lupamääräyksistä, saaliin ilmoittamisvelvollisuudesta sekä karhun kiintiömetsästyksestä poronhoitoalueella. Asetuksen 3 §:n mukaan karhun kannanhoidollisia poikkeuslupia voidaan myöntää aikavälillä 20.8.–31.10.

## **2 Raportti kannanhoidollisen karhunmetsästyksen tuloksesta 20.8.-31.10.2017 (Suomen riistakeskuksen raportti 8.11.2018, Drno 1817/04.04.04.00/2018) (tiivistelmä)**

### **2.1. Karhusaalis poronhoitoalueella (VNa 452/2013, 8 §)**

Poronhoitoalueella kaadettiin 20.8.–31.10.2018 välisenä aikana yhteensä 87 karhua, joista 76 itäiseltä ja 11 läntiseltä kiintiöalueelta. Koska itäisen kiintiöalueen kiintiö oli enintään 75 karhua ja läntisen 20 karhua (MMM asetus 496/2018, 2 §), ja itäisen alueen kiintiö täyttyi 6.10.2018, karhunmetsästyksen poronhoitoalueen itäisellä kiintiöalueella keskeytettiin poikkeusluvista annetun asetuksen 8 §:n 4 momentin mukaisesti 6.10.2018. Läntisen kiintiöalueen karhunmetsästyksiä ei tarvinnut keskeyttää.

Määräys keskeyttämisestä julkaistiin välittömästi riistakeskuksen nettisivuilla uutisena sekä kiintiön nollautumisena etusivun kiintiöseurannassa ja karhusaalis seurantasivulla. Uutinen jaettiin myös riistakeskuksen sosiaaliseen mediaan. Lisäksi toimitettiin poronhoitoalueen tiedotusvälineille tiedote itäisen kiintiöalueen metsästyksen lopettamisesta. Uutinen itäisen kiintiön täyttymisestä julkaistiin nopeasti mm. eri medioiden nettisivuilla. Yhden karhun ylitys itäisellä poronhoitoalueella johtui siitä, että kiintiön kaksi viimeistä karhua saatiin saaliiksi tunnin sisällä toisistaan ja aiemmin saaliiksi saatu karhu ilmoitettiin Oma riistan kautta vasta hetki myöhemmin kaadetun karhun jälkeen.

Eniten karhuja saatiin poronhoitoalueella saaliiksi Suomussalmella, jossa kaadettiin yhteensä 36 karhua (11 naarasta ja 25 urosta). Kuusamossa kaadettiin 19 (3N/16U) ja Inarissa 11 (3N/8U) karhua. Seuraavaksi eniten karhuja kaadettiin Sallassa (6U), Savukoskella (1N/3U), Posiolla (3U), Taivalkoskella (1N/1U), Puolangalla (2U), Hyrynsalmella (2U), Kittilässä (1U) ja Rovaniemellä (1U). Poronhoitoalueen karhuista kaadettiin La-pin alueella 26 (vuotta aiemmin 22), Oulun alueella 21 (18) ja Kainuun alueella 40 (28).

Poronhoitoalueen karhusaalis oli edelleen edellisvuosia urosvoittoisempi (urososuus 78 %; v. 2017: 71 %; v. 2016: 58 %). Läntisen poronhoitoalueen urososuus oli 91 % (v. 2017: 88 %; v. 2016: 73 %) ja itäisen poronhoitoalueen 76 % (v. 2017: 68 %; v. 2016: 54 %). Riistakeskusalueita tarkasteltaessa suurin naarasosuus (11N/29U => 28 %) oli Kainuussa, toiseksi suurin (4N/17U => 19 %) Oulun alueella ja pienin (4N/22U => 15 %) Lapissa.<sup>4</sup>

---

<sup>4</sup> Karhujen kaatopaikat löytyvät karttaesityksenä osoitteesta <https://riista.fi/metsastys/saalis seuranta/karhusaaliit>

## **2.2. Karhusaalis muun Suomen alueen kannanhoitoalueilla**

Suomen riistakeskukselta haettiin 45 hakemuksella poikkeuslupia yhteensä 329 karhun metsästämiseen poronhoitoalueen eteläpuoleisilla muun Suomen kannanhoitoalueilla. Myönteinen päätös annettiin 44 hakemukseen ja yhteensä 260 karhun kaatamiseen.

Maa- ja metsätalousministeriön asetuksessa (496/2018) poikkeusluvan ja alueellisen kiintiön nojalla sallittavasta karhun metsästyksestä metsästysvuonna 2018–2019 suurimmaksi sallituksi saaliiksi asetettiin enintään 355 yksilöä, joista asetuksen 2 §:n mukaisesti poronhoitoaluetta koskeva kiintiö oli 95 yksilöä. Näin ollen poronhoitoalueen eteläpuoliselle alueelle voitiin myöntää karhujen metsästämiseen enintään 260 kannanhoidollista poikkeuslupaa.

Suomen riistakeskuksen aluetoimistot myönsivät poikkeusluvut yhteensä 260 karhun pyydystämiseen. Saaliiksi saatiin yhteensä 248 karhua, joista suuri osa (137 karhua) kohdentui Pohjois-Karjalan alueelle. Yhteensä koko Suomessa (poronhoitoalue mukaan lukien) kaadettiin kannanhoidollisessa metsästyksessä syksyn 2018 aikana 335 karhua.

## **3 Suurimmat sallitut saalismäärät ja muut rajoitukset metsästysvuodelle 2018–2019**

Maa- ja metsätalousministeriön asetuksessa esitetään suurimmat sallitut saalismäärät karhulle sekä eräitä aluerajoituksia, jotka perustuvat aiemmasta poiketen vain valtioneuvoston asetukseen metsästyslaissa säädetyistä poikkeusluvista (452/2013) 8 pykälän 2 momenttiin, jonka mukaan karhun poronhoitoalueella tapahtuvaa metsästystä varten maa- ja metsätalousministeriö määrää erikseen kiintiöt itäiselle poronhoitoalueelle sekä läntiselle poronhoitoalueelle.

### **2.1 Suurimmat sallitut saalismäärät**

Maa- ja metsätalousministeriö käyttää karhukannan säätelyssä verotusennusteita. Verotusennuste on laadittu erikseen poronhoitoalueelle ja sen ulkopuolelle, koska verotusennuste soveltuu poronhoitoalueelle huonosti ja vahinkokehitys on joka tapauksessa määräävässä asemassa verotusta suunniteltaessa.

<b>Karhunmetsästys: myönnetyt poikkeusluvut Suomessa metsästysvuodesta 2004-2005 alkaen</b>						
<i>(=metsästysvuosittaiset lupamäärät)</i>						
Metsästysvuosi	Poronhoitoalue				Muun Suomen poikkeusluvut	
	Kiintiömetsästyksen kiintiö**			Vahinkoperusteiset	Kannanhoidolliset	Vahinkoperusteiset
	Läntinen	Itäinen	Yht.	Yht.	Yht.	Yht.
2004-2005	7	20	27	2	49	1
2005-2006	7	17	24	4	51	1
2006-2007	6	17	23	1	57	0
2007-2008	8	26	34	3	55	2
2008-2009	6	20	26	0	60	1
2009-2010	12	30	42	0	90	0
2010-2011	15	45	60	3	127	0
2011-2012	15	45	60	6	177	6
2012-2013	10	30	40	3	81	3
2013-2014	12	30	42	6	90	4
2014-2015	12	30	42	5	73	0
2015-2016	15	37	52	4	81	1
2016-2017	15	55	70	12	113	4
2017-2018	25	60	85	1	170	2
2018-2019*	20	75	95	2	260	1

\* tilanne 22.4.2019

Taulukko 1. Suomen riistakeskus/JHT-raportointi/22.4.2019

Asetuksessa esitetään suurimmaksi sallituksi saalismääräksi **313** karhuyksilöä. Määrä on 42 yksilöä vähemmän kuin viime vuonna. Poronhoitoalueen kiintiö laskisi viime vuodesta 10 yksilöllä, koska läntisellä alueella kiintiö jäi (11/20) enimmäismäärästä, kun taas itäisellä kiintiö täyttyi ennen metsästysajan päättymistä. Itäiselle poronhoitoalueelle esitetään 70 (-5) kiintiötä ja läntiselle 15 (-5) kiintiötä. Poronhoitoalueella metsästys tapahtuu pääosin alueelliseen kiintiöön perustuvana keskeytysmetsästyksenä. Porotalouden kokemien menetysten pitäminen kohtuullisena edellyttää joustavuutta poronhoitoalueen karhukannan säätelyssä, sillä karhun aiheuttamista vasatappioista tulee esiin vain pieni murto-osa.

Poronhoitoalueella ongelmana on havainnoitsijaverkoston harvuus ja siitä johtuva havaintojen pieni määrä. Tämän takia poronhoitoalueen kanta-arvioon liittyy muuta maata enemmän epävarmuustekijöitä. Poronhoitoalueen karhukanta on havaintojen perusteella runsain alueen eteläosissa, itäisen valtakunnanrajan tuntumassa. Tästä syystä poronhoitoalueella metsästyksen mitoituksessa seurataan karhun aiheuttamien vahinkojen kehittymistä.

Poronhoitoalueen ulkopuolella muualla Suomessa saisi metsästää 228 karhua eli 32 karhua vähemmän kuin edellisenä vuonna.

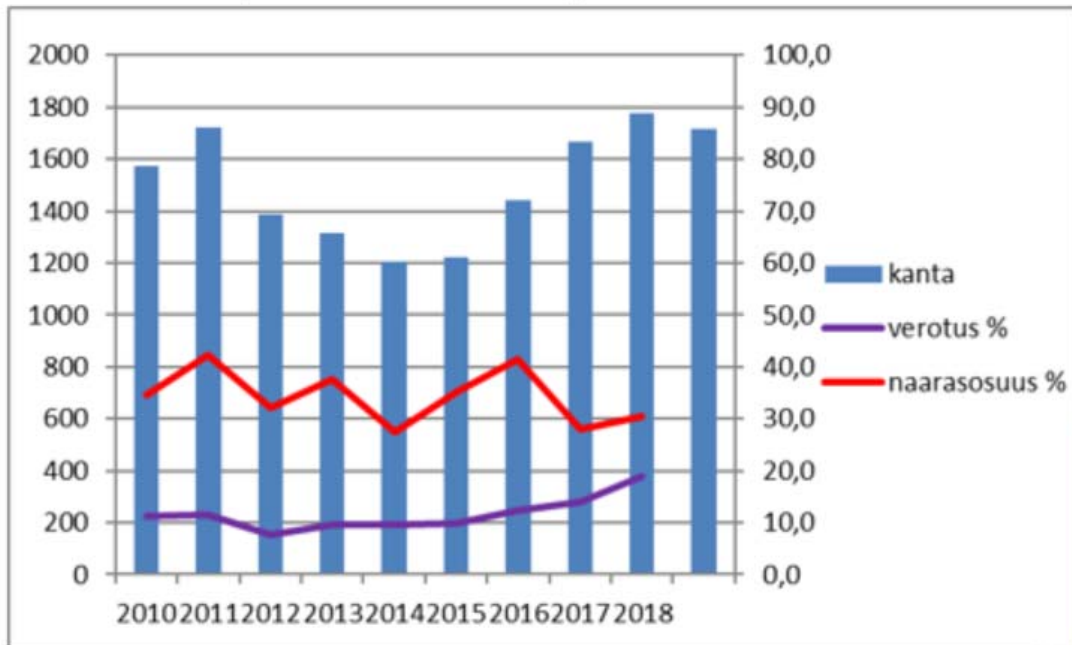
**Taulukko 2. Metsästysvuoden 2019–2020 suurimmat sallitut saalismäärät suhteessa aiempiin**

	Suurin sallittu saalismäärä 2019–2020 (suluissa muutos edellisvuoteen)	Saalis 2018 – 2019	Suurin sallittu saalismäärä 2018–2019 (suluissa muutos edellisvuoteen)	Saalis 2017 – 2018	Suurin sallittu saalismäärä 2017–2018	Saalis 2016 – 2017	Suurin sallittu saalismäärä 2016–2017
Poronhoitoalueen alueellinen kiintiö							
- itäinen poronhoitoalue	<b>70</b> (-5)	<b>76</b>	<b>75</b> (+15)	60	60	54	55
- läntinen poronhoitoalue	<b>15</b> (-5)	<b>11</b>	<b>20</b> (-5)	8	25	15	15
Vakiintuneen kannan hoitoalue						77	77
Levittäytymisvyöhyke	<b>228</b> (-32)	<b>248</b>	<b>260</b> (+90)	164	170	23	23
Kehittyvän kannan hoitoalue						10	13
Vahinkoperustekiintiö	ei aseteta		ei aseteta		ei aseteta		ei aseteta
<b>Yhteensä</b>	<b>313</b> (-42)	<b>335</b>	<b>355</b> (+100)	232	255	179	183

Toteutuessaan koko Suomen kiintiö olisi siten 15,1 % (2018 16,1) arvioidusta karhujen kokonaismäärästä laskettuna (koko maan keskiarvo 2078), jossa viime kevään pentutuotto (363) on huomioitu. Poronhoitoalueen verotusprosentti olisi noin 25 %. Muun Suomen verotusprosentti olisi toteutuessaan 13%. Pyynnin suuntaus olisi kuitenkin muun Suomen osalta vahvasti Pohjois-Karjalaan, joten useammilla alueilla verotusprosentti jäisi todennäköisesti alle 10 %.

Maa- ja metsätalousministeriön tavoitteena oli 2010-luvun alussa pysäyttää karhukannan voimakas kasvu. Tässä on onnistuttu, ja kanta kääntyi laskuun. Viime vuosien aikana ministeriön tavoitteena on ollut huolehtia, että karhukanta vakiintuu. Tällä hetkellä kanta näyttäisi selkeästi nousevan, mikä edellyttää kiintiön selkeää nostamista, mikäli pyritään saamaan vakaa kanta. Metsästyksellä pyritään lisäksi huolehtimaan karhukannan tasaisesta jakaantumisesta Suomessa poronhoitoalueen ulkopuolella. Karhujen määrää voidaan Suomessa kasvattaa nykyisestä vielä laajoilla alueilla, jossa on karhuille hyvin soveltuvia, ihmistoiminnasta rauhallisia elinympäristöjä. Erityisesti eteläisessä ja läntisessä Suomessa kannan kasvun ja kehittämisen rajoitteena ovat karhuille hyvin soveltuvien elinympäristöjen vähäisempi määrä, korkeampi väestön tiheys ja elinkeinotoiminta.

**Verotussuunnittelun aikasarjat:  
koko maan kanta-arvio ja verotus-% (vuotta vanhemmista) sekä  
naaraiden osuus (sis. kaikki naaraat) kannanhoidollisesta saaliista**



23.5.2019

© Suomen riistakeskus

7

Kuva 1. Naarasosuuden kehittyminen verotuksessa koko maan osalta (huom. pentutuotto ei mukana). Lähde: Suomen riistakeskus.

Suomen karhukantaan vaikuttaa tulomuutto Venäjältä, missä kannantiheys on suurempi kuin Suomessa. Tulomuuton seurauksena kannan geneettinen monimuotoisuus on kasvanut nopeasti 1990-luvun puolessavälissä alkaneella tarkastelujaksolla poronhoitoalueen ulkopuolella. Tulomuutto heijastuu myös saaliin ikä- ja sukupuolijakaumaan: esimerkiksi Ruotsin karhusaaliin rakenteeseen verrattuna saaliissa on huomattavasti suurempi osuus vaellusiässä (1–4 v.) olevia nuoria uroksia. Suurimmillaan (82 %) tämän ikäisten urosten osuus saaliissa on ollut läntisellä poronhoitoalueella. Vuosien 1996–2013 karhusaaliista (928 ikämääritettyä yksilöä) oli aikuisia (>4 v.) vain 36,6 %. Aikuisien suhteellista osuutta pienentäneen tulomuuton ohella se, että huomattava osa itäisen Suomen aikuisista uroksista siirtyy Venäjän puolelle ennen metsästyskauden alkua. Urosvoittoinen (63 %) ja nuori karhusaalis on vastaavasti merkinnyt sitä, että karhukannan lisääntymistuloksen kannalta avainasemassa olevien aikuisten naaraiden metsästyskuolleisuus on ollut pienempää.<sup>5</sup>

Jotta karhukannan metsästys on jatkossakin ekologisesti, taloudellisesti ja sosiaalisesti kestävä, maa- ja metsätalousministeriö esittää, että suurinta sallittua saalismäärää lasketaan tulevalle metsästysvuodelle. Kannanhoidollinen metsästys olisi viime vuoden tapaan sallittua koko Suomen alueella. Suomen riistakeskuksella on viime vuoden tapaan suhteellisen laaja vapaus suunnata poikkeus-

<sup>5</sup> Kojola & Heikkinen 2015: Karhuja Venäjältä. – Metsästäjä 64 (4): 50-51.  
[http://www.lehtiluukku.fi/lehti/metsastaja/\\_read/4-2015/83475.html](http://www.lehtiluukku.fi/lehti/metsastaja/_read/4-2015/83475.html)

lupia haluamallaan tavalla, sillä kannanhoitoaluejakoa ei sisälly asetuksen muun Suomen osalta. Tämä ennakoii tulevan karhukannan hoitosuunnitelman aluejakoa, mutta myös helpottaa lupien hakua ja käytännön metsästystä etenkin yhteislupien osalta, jotka ovat maantieteellisesti olleen kahden kannanhoitoalueen alueella. Suomen riistakeskuksen on edelleen syytä suunnata poikkeuslupia karhun metsäpeuraan kohdistaman saalistuksen vaikutuksen vähentämiseen niin Suomenselän kuin Kainuun osapopulaatioissa. Tämä parantaa osaltaan metsäpeura Life -hankkeen onnistumisen edellytyksiä.

Erityisesti ministeriö katsoo, että karhun poikkeuslupien kohdentamisessa tulee huomioida eri alueiden vahinkokehityksen lisäksi myös alueen hirvieläinkantojen tila suhteessa karhukantaan.

## 2.2 Alueelliset rajoitukset

Asetuksessa ei aseteta alueellisia rajoituksia kannanhoidolliseen metsästykseseen muutoin kuin poronhoitoalueella. Alueellinen rajoitus perustuu metsästyslaissa säädetyistä poikkeusluvista annetun valtioneuvoston asetuksen (452/2013) 8 pykälän 2 momenttiin, jonka mukaan karhun poronhoitoalueella tapahtuvaa metsästystä varten maa- ja metsätalousministeriö määrää erikseen kiintiöt itäiselle poronhoitoalueelle sekä läntiselle poronhoitoalueelle. Hoitosuunnitelmien toimenpiteiden toteuttamiseksi metsästyksellä pyritään edelleen vähentämään karhun aiheuttamia vahinkoja erityisesti poronhoitoalueella. Kannanhoidollisella metsästyksellä on tarkoitus rajoittaa kannan kasvuvauhtia. Sosiaalisen kestävyuden kannalta karhu on haastava suuren kokonsa ja sen myötä aiheuttamansa pelon ja turvattomuuden tunteen kautta. Karhun kohdalla ihmiset kokevat omistajuutta aivan toisella tavalla kuin muiden suurpetojen osalta. Karhu on myös merkittävä saalis, ja sen metsästykseseen liittyy vuosisataisia perinteitä. Karhun alueellinen ja paikallinen omistajuus näkyy tilanteessa, jossa vakiintuneen kannan alueella ei ole haluttu käyttää kaikkia mahdollisia kannanhoidollisia poikkeuslupia.<sup>6</sup>

Karhun aiheuttamia sosiaalisia vaikutuksia on kuvattu Ruralia-instituutin julkaisussa Kansalaisten karhukannat<sup>7</sup>, jossa kuvataan painotetusti karhukannan ydinalueilta mutta myös muualta maasta kerätty noin tuhannen ihmisen näkemyksiin ja kannanottoihin perustuva aineisto.

## 2.3 Erityistä

Suurin sallittu saalismäärä ei ole määrä, joka tulisi saavuttaa, vaan se asettaa Suomen riistakeskuksen lupaharkinnalle poikkeuslupien nojalla saaliiksi saatavien karhujen määrää koskevan rajoituksen. Suomen riistakeskuksen tulee tapauskohtaisesti ennen päätöksen tekemistä harkita vielä erikseen, onko muuta tyydyttävää ratkaisua ja haittaako metsästys suotuisan suojelutason säilyttämistä. Harkintavaltaa rajaavat myös luontotyyppien sekä luonnonvaraisen eläimistön ja kasviston suojelusta annetun neuvoston direktiivissä 92/43/ETY, jäljempänä luontodirektiivi, mainitut myöntämisperusteet ja niiden tulkintasisältö, joka on muotoutunut Euroopan yhteisöjen tuomioistuimen ratkaisujen sekä luontodirektiivin tiukkaa suojelua koskevan ohjeasiakirjan<sup>8</sup> kautta.

<sup>6</sup> Pohja-Mykrä Mari & Kurki Sami: Kansallisen suurpetopolitiikan kehittämisarviointi. Ruralia-instituutti. Helsingin yliopisto 2013.

[http://www.mmm.fi/attachments/kalariistajaporot/6M0TSvCqZ/Suurpetopolitiikan\\_kehittamisarviointi.pdf](http://www.mmm.fi/attachments/kalariistajaporot/6M0TSvCqZ/Suurpetopolitiikan_kehittamisarviointi.pdf)

<sup>7</sup> <http://www.helsinki.fi/ruralia/julkaisut/pdf/Julkaisuja6.pdf>

<sup>8</sup> [http://ec.europa.eu/environment/nature/conservation/species/guidance/index\\_en.htm](http://ec.europa.eu/environment/nature/conservation/species/guidance/index_en.htm)

Suomen riistakeskuksen tulee myös poikkeuslupa-asetuksen mukaisesti selvittää metsästyslain 41 a §:n 1 momentin 1–3 kohdan tapauksessa poikkeuslupan (ns. vahinkoperusteiset poikkeusluvut) kohteena olevan riistaeläimen kanta alueella, yksilön käyttäytyminen haetulla alueella, mahdolliset viranomaisten saamat ilmoitukset ja toimenpiteet ongelmista sekä toimenpiteet, jotka poikkeuslupan sijasta voitaisiin toteuttaa. Tämä Suomen riistakeskuksen täytyy todentaa erikseen jokaisen lupahakemuksen kohdalla sekä lisäksi dokumentoida tarkasti poikkeuslupapäätökseen kaikki luontodirektiivin 16 artiklan 3 kohdassa mainitut yksityiskohtaiset muotovaatimukset, jotta luontodirektiivin jäsenvaltioille asettamat velvoitteet raportoinnista voidaan täyttää.

Asetuksessa ei kuitenkaan rajoiteta metsästyslain 41 a §:n 1 momentin mukaisten vahinkoperusteisten poikkeuslupien myöntämistä, vaan asetus koskee vain ns. kannanhoidollista metsästystä ja poronhoitoalueen ns. keskeytysmetsästyksen mitoitusta. Vahinkoperusteisia lupia ei ole viime vuosina haettu kuin muutamia erittäin merkittäviä porovahinkoja aiheuttaneille karhuille. Vahinkoperusteisia lupia arvioidaan edelleen haettavan ja käytettävän niin vähän, ettei tätä ole tarpeen asetuksella erikseen säännellä. Lupia tulee voida myöntää aina, mikäli kriteerit täyttyvät. Myönnettyt vahinkoperusteiset luvat eivät vähennä kannanhoidollisten lupien määrää.

Aiemmin Suomen riistakeskus pystyi myöntämään poikkeuslupan vain suurpedon tappamiseksi tai pyydystämiseksi ja vain poliisilla oli oikeus karkottaa riistaeläin. Metsästyslain 41 § on muutettu ja 1.8.2017 alkaen Suomen riistakeskuksella on toimivalta myöntää poikkeuslupa myös suurpedon häirintään.

Selvyydeksi todettakoon vielä, että vahinkoperusteisten lupien lisäksi myöskään metsästyslain 41 a §:n 1 momentin 4 kohdan mukaisia lupia ei ole kuitenkaan tarkoitus lukea 1 §:ssä säädettyyn suurimpaan saalismäärään. Vaikka asetuksella tarkoitettaneen otsikon mukaisesti poikkeusluvilla sallittavaa *metsästystä*, myönnetään myös tutkimusperusteiset luvat 41 a §:n perusteella. Lähtökohteisesti tutkimusluvilla pyydetty eläin lähes poikkeuksetta kuitenkin vapautetaan merkitsemisen tai GSM/GPS-pannan asettamisen jälkeen elävänä takaisin luontoon, joten niitä ei ole syytä vähentää poikkeusluvilla metsästettävien yksilöiden enimmäismäärästä.

#### 4 Esityksen vaikutukset

Komissio on tilannut raportin LCIE:ltä (the Large Carnivore Initiative for Europe) suurpetojen kannanhallintaa koskevista parhaista käytännöistä. Komissio myös suosittelee jäsenvaltioille raportin sisältämiä ohjeita<sup>9</sup>. Vaikka tämä asiakirja ei ole velvoittava, myös se sisältää luontodirektiivin tulkitsemisen kannalta relevantteja seikkoja. LCIE:n asiakirjassa nostetaan karhun ja myös muiden suurpetojen metsästyksen osalta relevantteja hyötyjä.

Raportissa<sup>10</sup> LCIE uskoo, että se suurpetojen metsästys voi olla yhteensopivaa niiden suojelun kanssa monilla alueilla ja tilanteissa. LCIE toteaa, että on tärkeää muistaa, että suurpetojen suojelu ei välttämättä tarkoita tiukkaa suojelua.

---

<sup>9</sup> Note to the Guidelines for Population Level Management Plans for Large Carnivores, 1.7.2008,

[http://ec.europa.eu/environment/nature/conservation/species/carnivores/pdf/guidelines\\_for\\_population\\_level\\_management\\_ec\\_note.pdf](http://ec.europa.eu/environment/nature/conservation/species/carnivores/pdf/guidelines_for_population_level_management_ec_note.pdf)

<sup>10</sup>[http://ec.europa.eu/environment/nature/conservation/species/carnivores/pdf/guidelines\\_for\\_population\\_level\\_management.pdf](http://ec.europa.eu/environment/nature/conservation/species/carnivores/pdf/guidelines_for_population_level_management.pdf) sivu 71.



LCIE:n mukaan suurpetojen metsästyksen mahdolliset hyödyt ovat seuraavat: (1) Antaa pitkien perinteiden säilyä maaseutualueilla, joilla esiintyy suuria suurpetoja. (2) Lisää suurpetojen läsnäolosta seuraavaa sietokykyä metsästäjien keskuudessa, jos he voivat pitää niitä arvostettuina riistaeläiminä tai tulonlähteenä ennemmin kuin kilpailijoina. (3) Lisää vaikutusmahdollisuuksia paikallisille ihmisten keskuudessa, joiden on elettävä samoilla alueilla kuin suurpedot. (4) Säilyttää suurpetojen tiheyden sillä tasolla, että vahingot tuotantoeläimille ja luonnonvaraiselle riistalle pysyy hyväksyttävissä. Lisäksi metsästäjät voivat auttaa tiettyjen yksilöiden poistossa, esimerkiksi niiden, jotka erikoistuvat karjan tappamiseen. (5) Auttaa ylläpitämään suurpetojen arkuutta, mikä vähentää mahdollisia konflikteja. (6) Mahdollisesti tarjoaa mahdollisuuden myydä näiden lajien metsästystä ja saada näin tuloja maaseutualueille. (7) Alueilla, jonne suurpedot ovat palaamassa, se voi lisätä pitkäikäistä hyväksyntää, jos kantojen kasvunopeus hidastuu. (8) LCIE vastustaa voimakkaasti salametsästystä kaikissa olosuhteissa ja ymmärtää, että se on suuri uhka suurpetokantojen selviytymiselle monilla alueilla. LCIE uskoo kuitenkin, että laillisen metsästäjän salliminen auttaa vähentämään salametsästystä, jos paikalliset ihmiset kokevat olevansa mukana lajien hallintaprosessissa. (9) Metsästyksen mahdollistavan populaation saavuttaminen voi olla vertailuarvo suojele/palautussuunnitelman onnistumiselle - tämä osoittaa myös suojelusuunnitelman joustavuuden erisidosryhmille.

Maa- ja metsätalousministeriö tavoittelee useita edellä mainittuja hyötyjä tällä asetuksella purkamalla karhukannasta johtuvaa painetta ottamalla ekologiset, taloudelliset ja sosiaaliset tekijät tasa-vertaisina huomioon niin tavoiteasettelussa kuin toiminnassakin, koska nämä kolme näkökulmaa ovat selkeässä riippuvuussuhteessa toisiinsa. Asetuksella rajoitetaan karhun metsästystä karhukannan hoitosuunnitelman tavoitteiden mukaisesti niin, että karhuja esiintyy tasaisemmin sopivissa elinympäristöissä koko maassa. Tämä tarkoittaa käytännössä nykyistä tasaisempaa karhukannan levinneisyyttä, jolloin millekään alueelle ei aiheudu kohtuutonta painetta ylitiheän karhukannan johdosta. Tasaisempi levinneisyys toteutuu synnyinsijoiltaan lähtevien yksilöiden levittäytyessä uusille alueille, kun levittäytyminen mahdollistetaan kannanhoidollisin toimenpitein. Kannanhoidollisella metsästyksellä pyritään säätelemään karhukannan kasvua karhukannan hoitosuunnitelman tavoitteiden mukaisesti ja vähentämään karhujen aiheuttamia vahinkoja ja konflikteja.

Karhun aiheuttamista vahingoista suurin osa aiheutuu porotaloudelle poronhoitoalueella (kuvat 6-14). Karhun tappamia poroja ilmoitettiin löydetyksi vuonna 2018 vähemmän kuin edellisenä, yhteensä 801 (886)<sup>11</sup> kappaletta, mikä vastaa laskennallisesti arviolta 1 364 000 euron<sup>12</sup> (2 015 000) korvaussummaa (taulukko 3). Määrä on edelleen suuri, mutta koko porovahinkokertymästä karhun aiheuttamat porovahingot ovat kuitenkin alle 19 % (kuva).

Vuonna 2018 karhut aiheuttivat 204 kpl (155) riistavahinkolain (105/2009) nojalla korvattavia kotieläinvahinkotapauksia yhteensä noin 197 000 euron (183 000) arvosta, josta mehiläisvahinkotapauksia oli 148 kpl (106), arvoltaan yhteensä noin 152 000 euroa (124 000), lammasvahinkotapauksia 43 kpl (22), arvoltaan yhteensä noin 36 000 euroa (30 000), nautavahinkotapauksia 1 kpl (5), arvoltaan 170 euroa (4400). Maatalousvahinkotapauksia karhut aiheuttivat 144 kpl (218), arvoltaan 93 000 euroa (124 000). Yhteensä karhun aiheuttamat vahingot kotieläimille, viljelyksille ja mehiläistaloudelle olivat noin 289 000 euroa (366 000). Tässä laskua edellisvuoteen tuli siis 77 000 euroa. Tavoitteena on, että esityksen mukaisella metsästyksen rajoittamisella karhukanta koko maan

<sup>11</sup> Suluissa vuoden 2017 luvut.

<sup>12</sup> Vuoden 2017 vertailukelpoinenlaskennallinen korvausarvo löydettyä poroa kohden oli 2280€/poro. Lex Halla korvauksen kumoamisen jälkeen laskennallinen korvausarvo löydettyä poroa kohtaan on 1703€/poro.

mittakaavassa säilyy elinvoimaisena, karhun läsnäolosta aiheutuvat haitat minimoidaan ja karhukanta pidetään ihmisarkana.

Karhun aiheuttamat korvatut poro-, koira- ja kotieläinvahingot 2010-18										
Vahinkotapausten / eläinten kpl määrä	2010	2011	2012	2013	2014	2015	2016	2017	2018	
Porovahingot	579	594	584	588	661	723	584	884	801	
Koiravahingot	1	2	2	2	1	1	4			
Lammasvahingot	23/23	28/97	38/92	27/122	29/103	37/127	46/142	33/79	43/102	
Nautavahingot	7	0	3/4	3/4	5/11	1	1	5/6	1	
Hevosvahingot					3	1			1	
Muut kotieläinvahingot					1			1	2	
Muu eläinten pitoon kohdistuva	1		1	2	1		1	1	3	
Muu eloton irtaimisto	6	15	8	1	2	3	5	9	5	
Peltovahingot	109	128	128	81	83	120	149	218	144	
Mehiläisvahingot	70	118	80	80	182	160	103	106	148	
<i>(esim. 18/18+ tarkoittaa, että 18 korvattavaksi hyväksytyssä tapauksessa on kuollut/vahingoittunut yli 18 eläintä; kaikissa tapauksissa eläinten tarkkaa lukumäärää ei ole kirjattu kunnissa eivätkä ne siten löydy riistavahinkorekisterin tietokannasta)</i>										
Karhuvahinkojen euromääräiset korvaukset	2010	2011	2012	2013	2014	2015	2016	2017	2018	
Porovahingot (käytetty 2016 keskim. 2280€/poro)	744015	886 842	807 672	876 120	1 088 006	1 236 330	1 564 080	2015520	1364000	
Koiravahingot	2 472	3 849	15 000	11 850	2 000	1 415	18498			
Lammasvahingot	53 538	99 846	59 993	46 113	46 622	55 316	59274	30350	36402	
Nautavahingot	5 180	0	2 181	2 818	1 236	760	590	4400	170	
Hevosvahingot					2 929	2 500			1500	
Muut kotieläinvahingot					520		2000	129	785	
Muu eläinten pitoon kohdistuva	494		886	3 162	600			540	4471	
Muu eloton irtaimisto	1 606	6 070	1 829	200	3 032	1 030	3350	23465	1560	
Peltovahingot	59 561	71 000	73 986	32 254	34 476	49 546	66213	182594	93404	
Mehiläisvahingot	106 097	154 628	105 434	97 834	179 014	157 293	104 286	124480	152011	
	972963	1222235	1066981	1070351	1358435	1504190	1818291	2381478	1654303	

Taulukko 3. Karhun aiheuttamat vahingot lukumäärinä ja euroina 2010-2018. Lähde: Riistavahinkorekisteri.

Karhut ovat aiheuttaneet paikoin suuria tappioita mehiläistarhauselinkeinolle (kuva 4). Karhut ovat myös paikoin aiheuttaneet jonkin asteisen työturvallisuusriskin ja ainakin pelkoa mehiläistarhoilla työskenteleville henkilöille sekä tarhan läheisyydessä asuville ihmisille. Mehiläistarhojen suojaaminen sähköaidoin on yleensä välttämätöntä etenkin tiheän karhukannan alueilla. Useimmiten aita oikein asennettuna ja säännöllisesti huollettuna poistaa karhun karkottamisen tai poistamisen tarpeen. Yksi aitapaketti aurinkokennolla maksaa noin 300 euroa. Aita on siis erittäin kustannusvastaava suojauskeino, joten tätä keinoa tuetaan valtion varoista vuosittain n. 50-80 000 eurolla. Tarhaajat voivat tilata niitä suoraan aitapaketteja tarjoavalta yritykseltä Suomen riistakeskuksen ohjeistuksen mukaisesti. Vuonna 2018 mehiläistarhojen suoja-aitoja toimitettiin 166 kpl. Mehiläistarhojen sähköaitasuojausta on syytä jatkaa, koska menetelmä on toimiva ja erittäin kustannustehokas. Lisäksi aitojen rakentamista on syytä ohjata tiedotuksen ja neuvonnan avulla todennäköisille vahinkoalueille. Karhut ovat levittäytyneet koko Suomen alueelle ja ovat tehneet huomattavia vahinkoja mehiläistarhaajille Etelä- ja Keski-Suomessa, missä mehiläistarhaus on yleistä. Tästä johtuen suojausten tarve on lisääntynyt huomattavasti.

Keskeiseksi keinoksi suurpetojen aiheuttamien vahinkojen vähentämiseksi nousee näin ollen ennaltaehkäisy. Myös lammas- ja muita kotieläintiloja voidaan suojata suurpetosähköaidoilla, joilla saadaan monivuotinen suoja toistuville tai mahdollisille vahinkokohteille. Karhut kuitenkin saattavat aiheuttaa mehiläistarhoille ja kotieläintiloille paljon ylimääräistä työtä, jota ei korvata riistavahinkolain nojalla. Vuoden 2018 aikana suurpetoaitoja toimitettiin tuotantoeläinten suojaukseen 68 kohteeseen yhteensä 116 kilometriä. Edellisenä vuonna 2017 aitoja meni 56 kohteeseen 97 km. Maa- ja

metsätalousministeriö on vuoden 2019 osalta myöntänyt 500 000 € määrärahan suurpetoaitoihin ja mehiläistarhojen suojaukseen sekä kokeilutoimintaan. Määrä on 160 000 euroa suurempi kuin edellisenä vuonna.

Kannanhoidollinen metsästys voi vähentää mehiläistarhojen ja kotieläintilojen vahinkoja, mikäli metsästys kohdennetaan tai kohdentuu vahinkoa aiheuttaviin yksilöihin. On kuitenkin huomattava, että vaikka edellytykset vahinkoperusteisen tai kannanhoidollisen poikkeusluvan myöntämiselle täyttyisivät, mehiläispesien tai kotieläintilan omistajalla luvanhakijana on lisäksi oltava metsästys-oikeus alueella, jossa karhu olisi tarkoitus tappaa. Usein metsästys-oikeus on kuitenkin muilla kuin mehiläistarhaajalla tai kotieläintilan pitäjällä. Vahinkoyksilöiden poistaminen saattaakin edellyttää vahingonkäräjiltä yhteistoimintaa alueen luvanhakijana toimivan metsästysseuran tai metsästysseurojen puolesta yhteislupaa hakevan henkilön kanssa.

Metsästyslakiin on säädetty uusi 34 a § ravintohoukuttimesta. Valtioneuvoston asetuksella voidaan alueellisesti kieltää riistaeläinten tarkoituksellinen houkuttelu haaskaa tai muuta ihmisen perustamaa eläinperäiseen ravintoon tai hajuun perustuvaa houkutinta sekä ihmisten ja kotieläinten ravinnoksi tarkoitettuja elintarviketalosteita hyväksi käyttäen 1 päivän kesäkuuta ja 9 päivän syyskuuta välisenä aikana, jos se on tarpeen 33 §:n 2 momentin 3 kohdassa säädetyn kiellon valvonnan tehostamiseksi. Kielto ei kuitenkaan voi koskea pyyntivälineenä käytetyn loukun tai rautojen suojuksen sisällä käytettäviä syöttejä ketun, mäyrän, hillerin, näädän, supikoiran ja minkin metsästyksessä eikä se koske myöskään yritystä, jonka kaupparekisteriin ilmoitetun toiminnan laatu tai toimiala on luontokuvaus- ja katselutoiminta. Ravintohoukuttimen sijaintipaikassa on kuitenkin oltava tiedot ravintohoukuttimen ylläpitäjästä yhteystietoineen ja paikasta, jossa kuluttajaturvallisuuslain mukainen turvallisuusasiakirja on nähtävissä. Ravintohoukuttimesta on myös tehtävä ilmoitus paikkatietoineen Suomen riistakeskukselle. Tämä metsästyslain pykälä tuli voimaan siis 1.1.2018. Ravintohoukuttimien käytön rajoittamisen voidaan arvioida jatkossa vähentävän tietyillä alueilla merkittävästi ihmisen luontoon kuljettamia eläinten ruhoja tai muita ravintohoukuttimia. Valtioneuvoston asetusta alueellisista rajoituksista ei ole kuitenkaan vielä annettu.

Metsästyslain 41 § muutettiin aiemmasta siten, että Suomen riistakeskus sai 1.8.2017 alkaen toimivallan myöntää poikkeusluvan suurpedon häirintään. Aiemman säännöksen mukaan Suomen riistakeskus pystyi myöntämään poikkeusluvan vain suurpedon tappamiseksi tai pyydystämiseksi ja vain poliisilla oli oikeus karkottaa riistaeläin. Poikkeuslupa häirintään soveltuu tilanteisiin, joissa ei ole välitön tilanne päällä.

On myös tuotu esiin, että karjan laiduntamisvelvoitteen täyttäminen ei aina onnistu petoalueilla ja että yksittäisten tilojen kohdalla tilanne voi muodostua kohtuuttomaksi. Karhut ovat häirinneet eräillä alueilla eläinten hyvinvoinnin tuen laidunnus-lisäehdon toteutusta. Näissä tapauksissa on kysytty lisäehdon vaihtomahdollisuutta. Suurpetotilanteen muutosta voidaan pitää sellaisena olosuhdemuutoksena, jossa lisäehto voidaan vaihtaa. Suurpetoasiantuntijan lausunto on tarpeen, jotta tiedetään, miten petotilanne on kehittynyt paikallisesti viljelijän sitoumuskauden aikana. Lisäehdon vaihtamisessa ja siitä luopumisesta on otettava huomioon EHT VnA 16 §:n periaatteet. Lisäehdon takaisinperintä voisi tulla kyseeseen vain silloin, jos tila voisi vaihtaa tilalle sopivaan toiseen lisäehtoon, mutta ei vaihda.

Voimakkainta karhukannan verotus olisi yhä hoitosuunnitelman mukaisesti poronhoitoalueella, missä metsästyksellä pyritään edelleen vähentämään karhun aiheuttamia vahinkoja porotaloudelle. Poronhoitoalueella suurimman sallitun saalismäärän avulla arvioidaan mahdollistettavan karhun porotaloudelle aiheuttamien vahinkojen vähentäminen ja karhukannan harventaminen paikallisesti

kannan pitämiseksi hoitosuunnitelman tavoitteiden mukaisena. Muun Suomen alueella asetus mahdollistaa Suomen riistakeskukselle varsin hyvät toimintamahdollisuudet tihentymien ja konfliktien hoitamiseen. Mahdollistamalla kannanhoidollista metsästystä asutuksen läheisyydessä liikkuviin karhuihin lisätään niiden ihmisarkuutta ja siten vähennetään karhujen aiheuttamien konfliktien määrää. Vaikutus riippuu kuitenkin saaliin koostumuksesta.

Kannanhoidollinen metsästys mahdollistetaan viime vuoden tapaan koko Suomen alueella. Linjaus antaa paremmat mahdollisuudet puuttua mm. mehiläisvahinkoihin erityisesti läntisen Suomen alueella. Alueilla, joilla ei välttämättä ole havaittu vielä montaa pentuetta, metsästys kohdistuu todennäköisemmin nuoriin uroksiin. Metsästyksen sallimisella arvioidaan olevan positiivinen vaikutus paitsi petoyhdysmiesverkoston toimivuuteen myös paikallisten ihmisten suhtautumiseen karhun leviittäytymiseen läntisen Suomen alueelle. Tutkimuksin on osoitettu, että karhuja tulee yhä enemmän Venäjältä, missä kannantiheys on suurempi kuin Suomessa. Tämän seurauksena karhujen geneettinen monimuotoisuus on lisääntynyt Etelä- ja Keski-Suomessa<sup>13</sup>. Onkin hyvin todennäköistä, että suunnitelmallinen karhukannan hoito metsästyksellisin keinoin on lisännyt lajin geneettistä monimuotoisuutta Suomessa. Asetus luo edellytykset karhukannan suojelulle ja mahdollistaa karhukannan säätelyn niin, että alueellista vahinko- ja tiheyskehitystä on mahdollista kontrolloida metsästävien karhujen enimmäismäärien puitteissa.

## 5 Asian valmistelu

Maa- ja metsätalousministeriössä on valmisteltu virkatyönä ehdotus maa- ja metsätalousministeriön asetukseksi poikkeusluvilla tai alueellisen kiintiön perusteella sallittavasta karhun metsästyksestä metsästysvuonna 2019–2020. Siinä asetetaan suurin sallittu saalismäärä ja rajataan alue, jolla poikkeuslupaharkintaa voidaan Suomen riistakeskuksen toimesta tehdä tai alueellista kiintiötä käyttää.

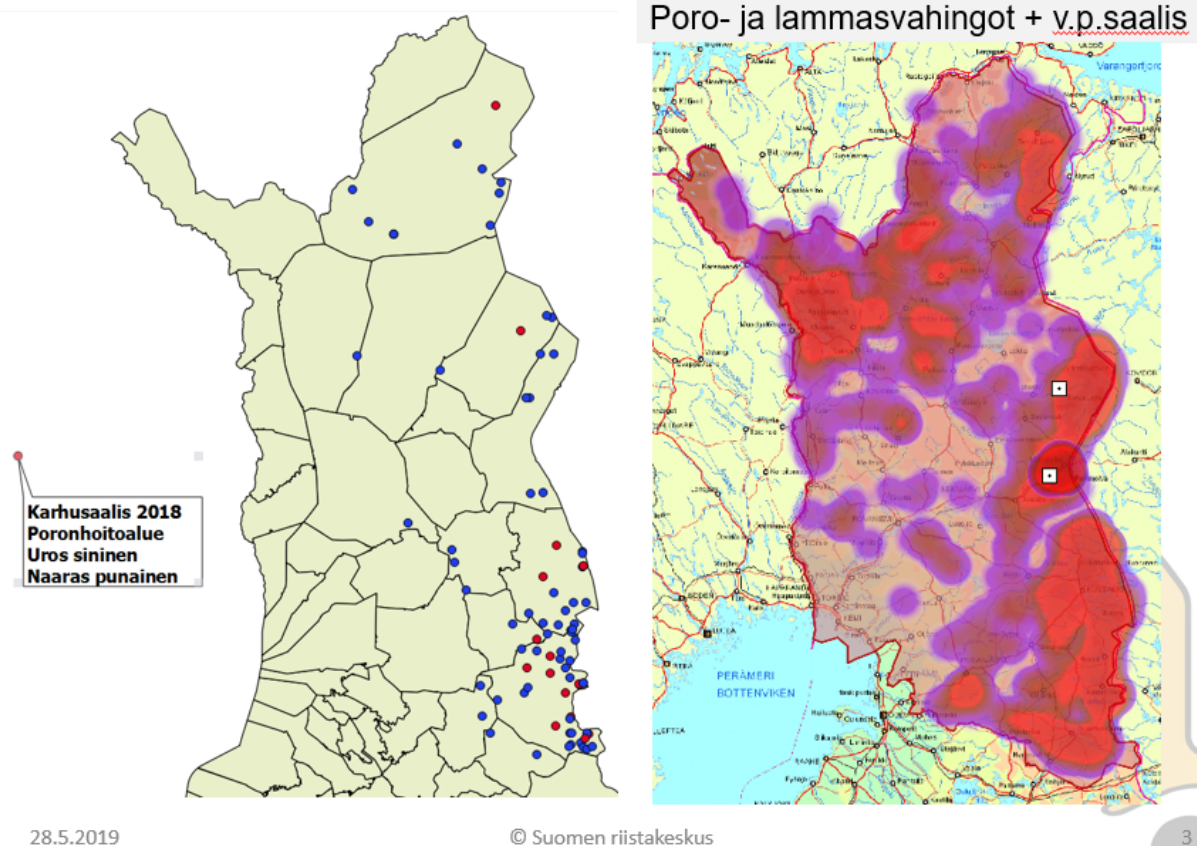
Lausuntoja asetusluonnoksesta annettiin yhteensä xx. Lausunnoissa...

**Lausuntoyhteenveto liitteessä 2:**

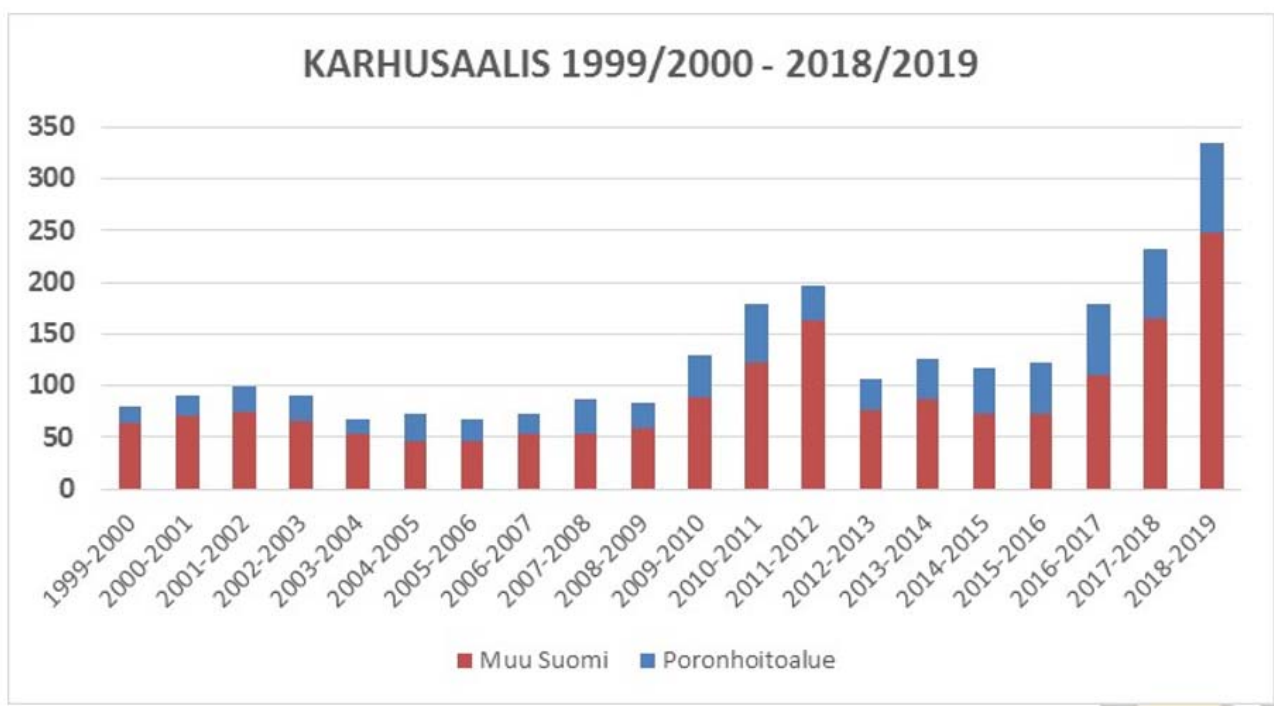
---

<sup>13</sup> Snorre B. Hagen, Alexander Kopatz, Jouni Aspi, Ilpo Kojola, Hans Geir Eiken: Evidence of rapid change in genetic structure and diversity during range expansion in a recovering large terrestrial carnivore. 2015.  
<http://rspb.royalsocietypublishing.org/content/282/1807/20150092>

## Liite 1

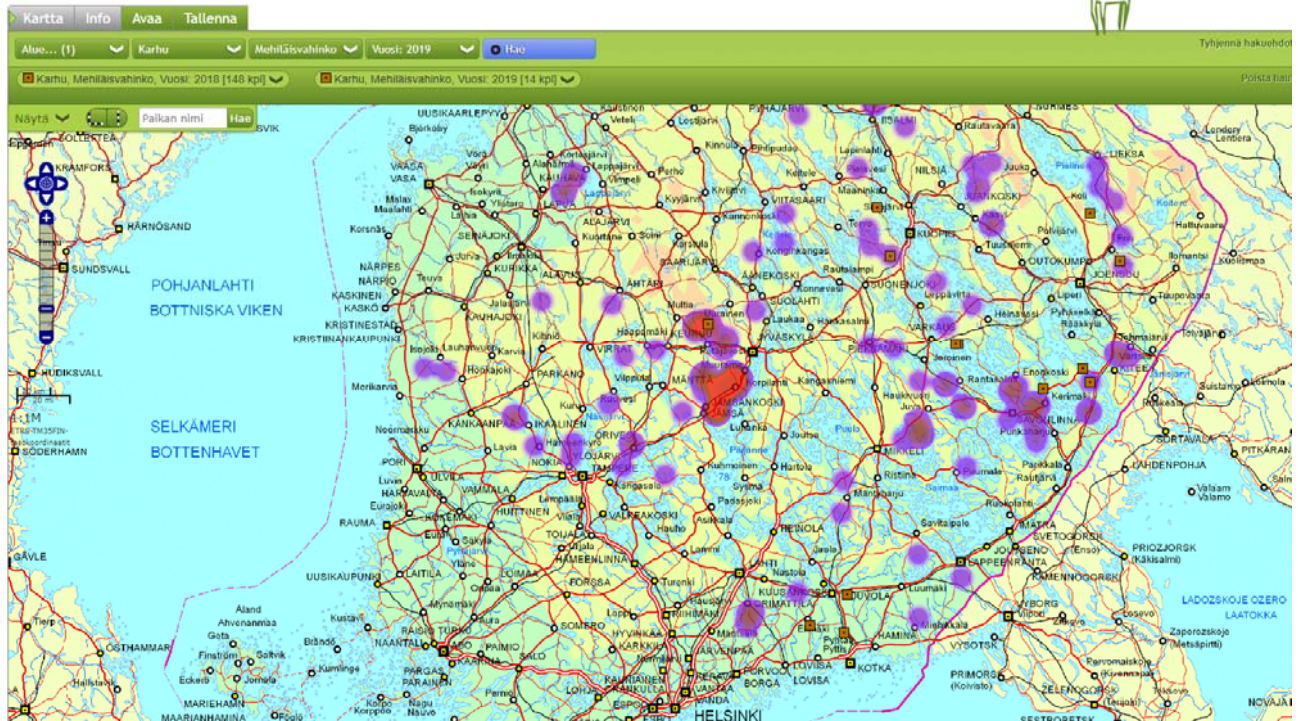


Kuva 2. Karhusaalis ja poro- ja lammasvahingot poronhoitoalueella 2018. Oikeanpuoleisessa kuvassa lisäksi vahinkoperusteinen saalis. Lähde. Suomen riistakeskus.

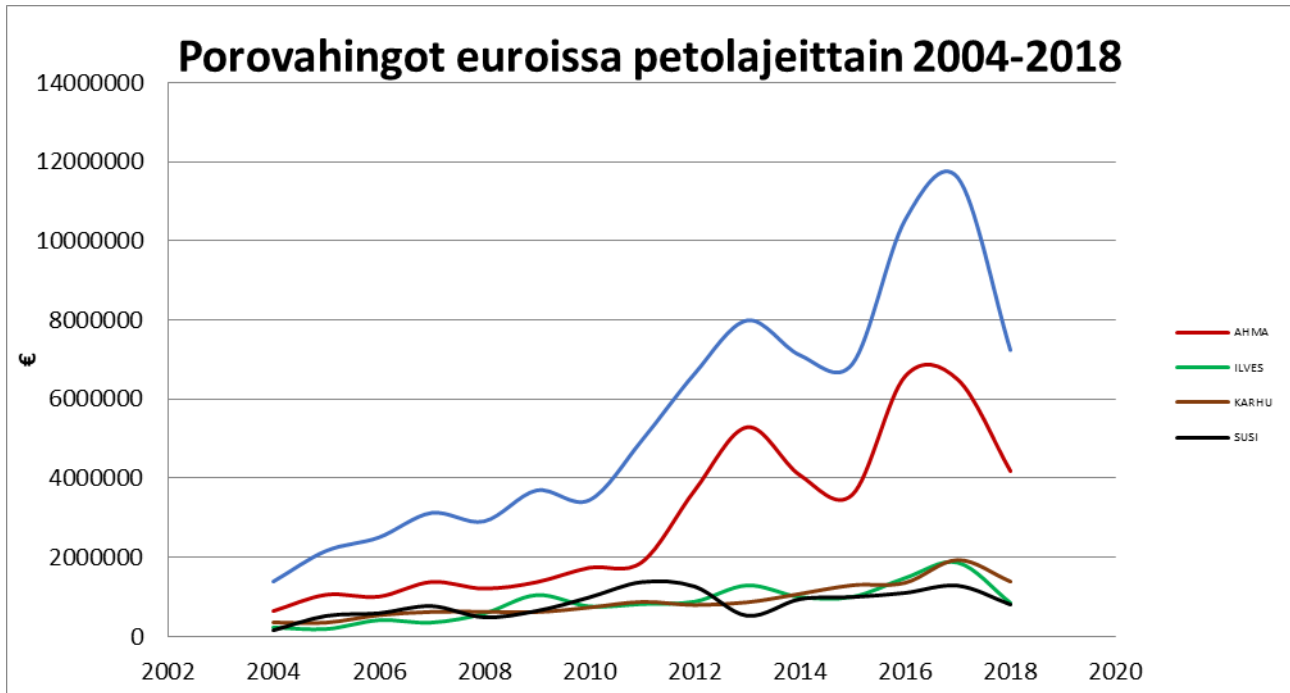


Kuva 3. Karhusaalis 1999-2019. Lähde. Suomen riistakeskus

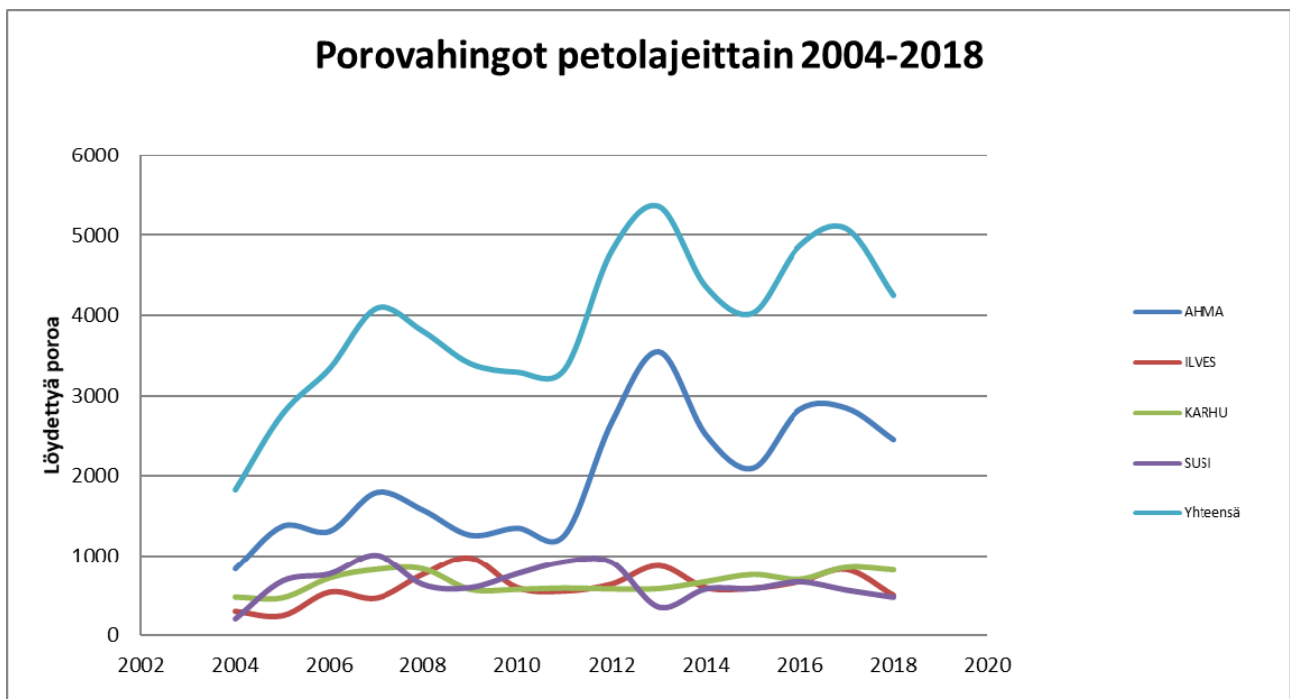
# Riistavahinkorekisteri



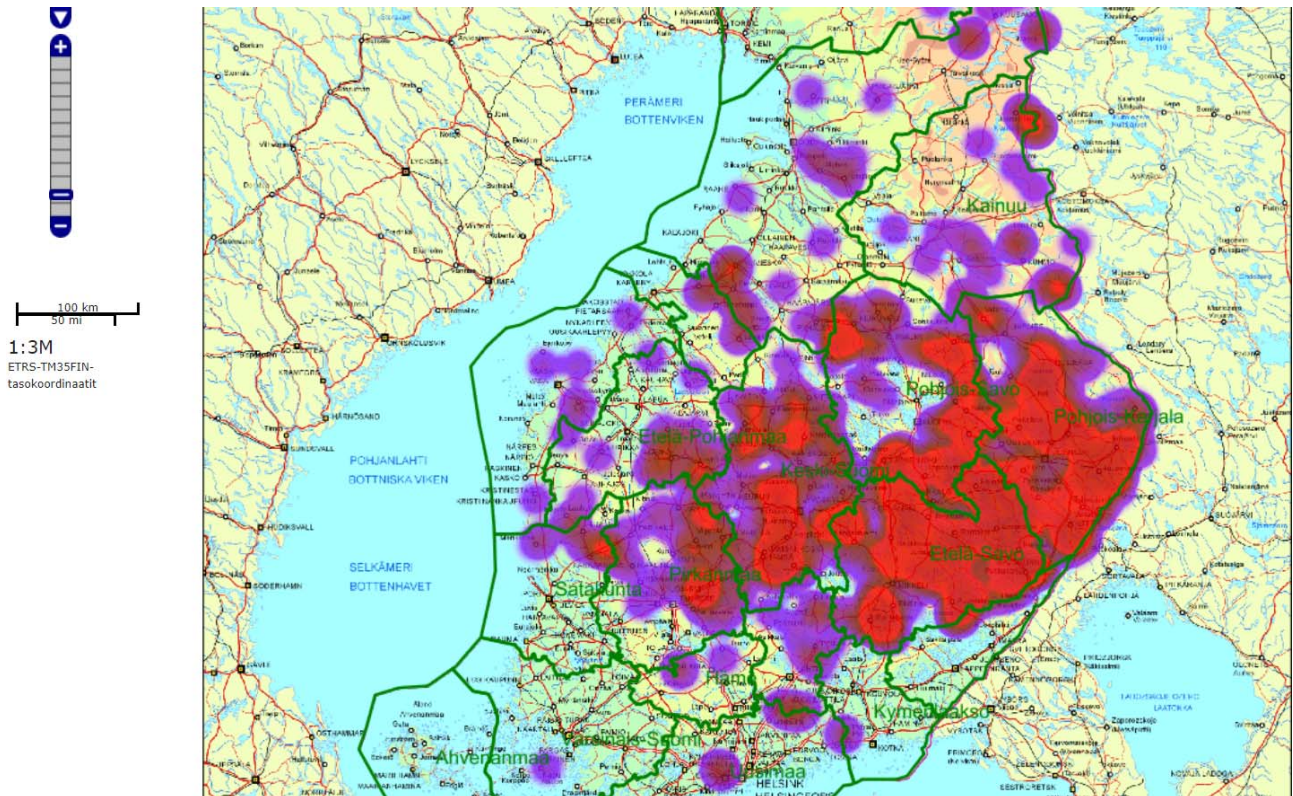
Kuva 4. Karhun aiheuttamien mehiläisvahinkojen sijoittuminen 2018 lämpökarttana ja alkuvuoden 2019 vahingot ruskeina neliöinä. Eniten vahinkoja on tapahtunut Keski-Suomessa. Maakunnan mehiläisvahingot olivat yli lukumääräisesti yli kolmasosa koko maan vahingoista (45 000€/152000€).



Kuva 5. Karhun aiheuttamat porovahingot euroissa suhteessa muihin suurpetoihin. Pudotus johtuu riistavahinkolain muutoksesta, jossa ns. Lex Halla –korvaus kumottiin. Muutos koski 2018 vahinkoja.



Kuva 6. Karhun aiheuttamat porovahingot suhteessa muihin suurpetoihin. Löydettyjen porojen määrä ei juurikaan laskenut karhun osalta.



Kuva 7. Karhuja havaittiin 100 metriä lähempänä asuttua rakennusta vuonna 2018 yli 1200. Yli 250 pihakäynneistä oli 30 metriä tai sitä lähempänä rakennuksesta. Alle 100 metrin havaintoja oli edellisenä vuonna oli yli 1500.



Kuva 8. Esimerkki karhun pihahavainnosta, joka johti poliisin johdolla hoidettuun SRVA - karkotukseen.